

Mikkelin kaupunki

Kasvatus- ja opetuslautakunta

Talousarvioesitys 2024

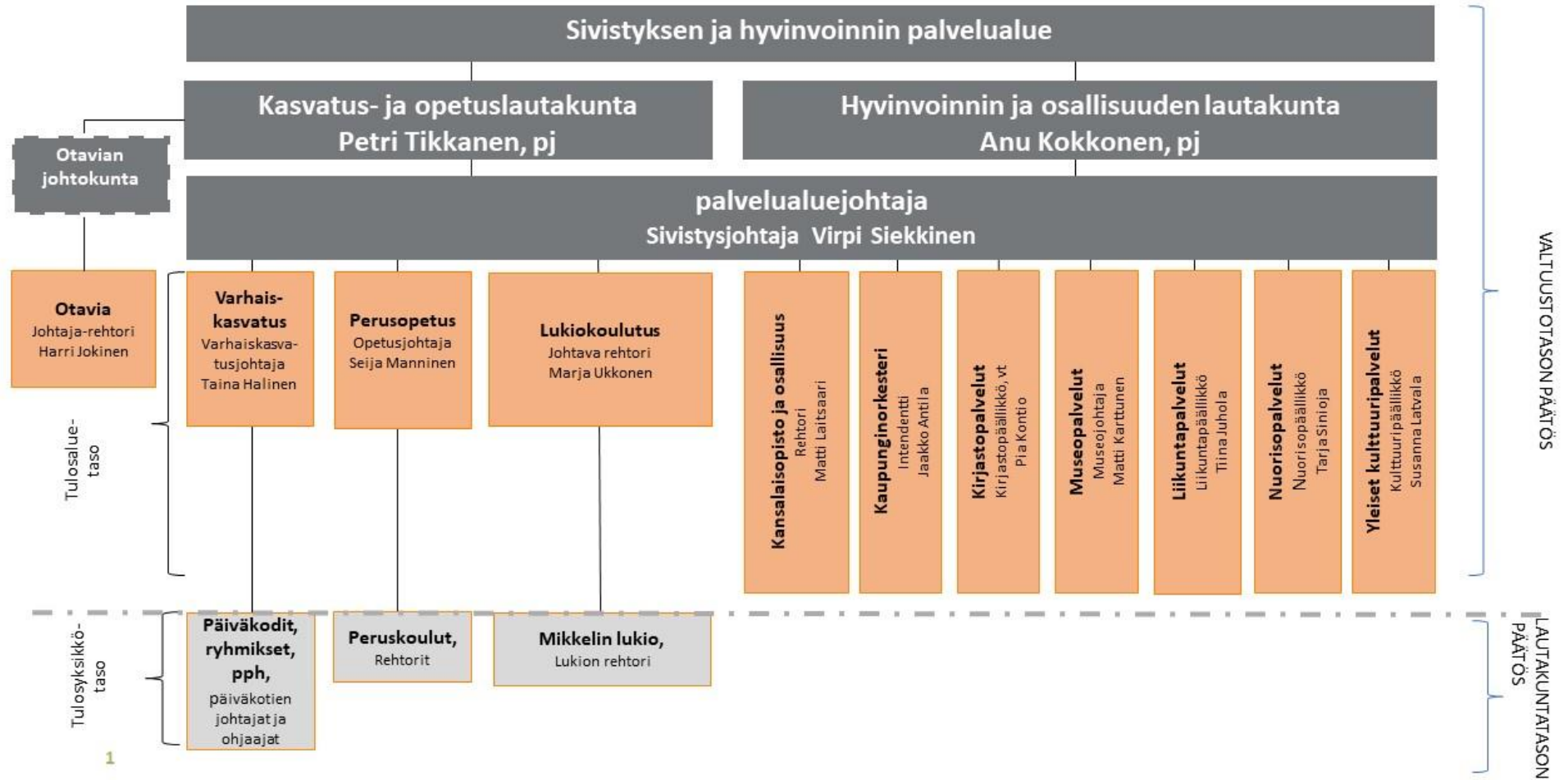
MIKKELI

Sisällysluettelo

Sivistyksen ja hyvinvoinnin palvelualueen organisaatio	1
Talousarviorakenne.....	2
Perustehtävä ja palvelusuunnitelma	6
Strategisten osa-alueiden strategiakortit	7
Suoritetaulukot	10
Talous.....	13
Henkilöstö- ja koulutussuunnitelma 2024 - 2027	14
Riskirekisteri.....	25

Sivistyksen ja hyvinvoinnin palvelualueen organisaatio

Sivistyksen ja hyvinvoinnin palvelualue



Talousarviorakenne

- 20 Kasvatus- ja opetuslautakunta
 - 200 Kasvatus ja opetus, hallinto
 - 200 Kasvatus ja opetus, hallinto
 - 2000 Kasvatus ja opetus, hallinto
 - 2000 Kasvatus ja opetus, hallinto
 - 2000 Kasvatus- ja opetuslautakunta
 - 2001 Kasvatus ja opetus, hallinto
 - 2003 Hyvinvointi ja osallisuus, koltk
 - 2009 Projektit/kasvatus- ja opetuslautakunta
- 210 Lukiokoulutus
 - 210 Lukiokoulutus
 - 2100 Lukiokoulutuksen hallinto
 - 2100 Lukiokoulutuksen hallinto
 - 2100 Lukiokoulutuksen hallinto
 - 2110 Lukiot
 - 2110 Lukiot
 - 2110 Yhteiset/lukiot
 - 2111 Mikkelin lukio
 - 2114 Lukioiden erityisopetus
 - 2119 Projektit/lukiot
- 220 Varhaiskasvatuspalvelut
 - 220 Varhaiskasv. johto- ja toim.palvelut
 - 2200 Varhaiskasv. johto- ja toim.palvelut
 - 2200 Varhaiskasv. johto- ja toim.palvelut
 - 2200 Varhaiskasvatuksen johto- ja tstopalv. ja yhteiset
 - 2209 Projektit/Varhaiskasvatus
 - 221 Päiväkodit
 - 2210 Päiväkodit
 - 2211 Päiväkodit
 - 2212 Kattilansillan päiväkot
 - 2215 Tuukkalan päiväkot
 - 2220 Norpanhovin päiväkot
 - 2225 Lähemäen lastentalo
 - 2230 Tikanpellon päiväkot
 - 2240 Launialan päiväkot
 - 2245 Emolan päiväkot
 - 2250 Kaarisillan päiväkot
 - 2255 Peitsarin päiväkot
 - 2260 Sannan päiväkot
 - 2265 Otavan päiväkot
 - 2270 Rantakylän päiväkot
 - 2275 Valkosenmäen päiväkot
 - 2280 Orikon helmen päiväkot
 - 2285 Silvastin päiväkot

- 2290 Oravanpesän päiväkoti
- 2310 Kalevankankaan päiväkoti
- 2315 Naisvuoren päiväkoti
- 2318 Saksalan päiväkoti
- 2319 Kilikellon päiväkoti
- 2325 Muut päiväkodit/ostopalvelut
- 2350 Erityisvarhaiskasvatus
 - 2350 Erityisvarhaiskasvatus
 - 2350 Erityisvarhaiskasvatus
- 2360 Maahanmuuttajien päivähoito
 - 2360 Maahanmuuttajien päivähoito
 - 2360 Maahanmuuttajien päivähoito
- 2370 Yksityinen päiväkotihoido
 - 2370 Yksityinen päiväkotihoido
 - 2370 Yksityisen päiväkotihoidon palveluseteli
- 2400 Vuorohoito
 - 2400 Vuorohoito
 - 2401 Vrh Ristiinan päiväkoti
 - 2402 Vrh Nuppulan päiväkoti
 - 2404 Vrh Vilttihatun päiväkoti
- 241 Perhepäivähoito
 - 2410 Ryhmäperhepäivähoito
 - 2410 Ryhmäperhepäivähoito
 - 2411 Rppk Ompu
 - 2430 Perhepäivähoito hoitajan kodissa
 - 2430 Perhepäivähoito hoitajan kodissa
 - 2431 Pph Mikkelä
 - 2435 Pph Ristiina
 - 2438 Muu pph/ostopalvelut
- 246 Muu varhaiskasvatus
 - 2460 Avoimet varhaiskasvatuspalvelut
 - 2460 Avoimet varhaiskasvatuspalvelut
 - 2461 Avoin päiväkoti Jussin Tupa
 - 2462 Avoin päiväkoti Ristiina
 - 2463 Avoin päiväkoti Rantakylä
 - 2464 Muut avoimet päiväkodit
 - 2466 Avoin päiväkoti Kattilansilta
 - 2470 Lasten kotihoidon tuki
 - 2470 Lasten kotihoidon tuki
 - 2470 Lasten kotihoidon tuki
 - 2480 Lasten yksityisen hoidon tuki ja kuntalisä
 - 2480 Lasten yksityisen hoidon tuki ja kuntalisä
 - 2481 Yksityinen perhepäivähoito
- 250 Esiopetus
 - 2500 Esiopetus
 - 2500 Esiopetus

- 2501 Esiopetus Kattilansillan päiväkoti
- 2502 Esiopetus Tuukkalan päiväkoti
- 2503 Esiopetus Norpanhovin päiväkoti
- 2504 Esiopetus Lähemäen lastentalo
- 2505 Esiopetus Tikanpellon päiväkoti
- 2506 Esiopetus Saksalan päiväkoti
- 2507 Esiopetus Emolan päiväkoti
- 2509 Esiopetus Peitsarin päiväkoti
- 2510 Esiopetus Sairila
- 2512 Esiopetus Otavan päiväkoti
- 2513 Esiopetus Rantakylän päiväkoti
- 2514 Esiopetus Valkosenmäen päiväkoti
- 2515 Esiopetus Vilttihatun päiväkoti
- 2516 Esiopetus Ristiinan päiväkoti
- 2517 Esiopetus Nuppulan päiväkoti
- 2518 Esiopetus Kalevankankaan päiväkoti
- 2519 Esiopetus Naisvuoren päiväkoti
- 2520 Esiopetus Kilikellon päiväkoti
- 2540 Yhteiset/esiopetus
- 2549 Projektit/esiopetus
- 2550 Esiopetus 11 v.
 - 2550 Esiopetus 11 v., Tikanpellon päiväkoti
- 2570 Yksityinen esiopetus
 - 2570 Yksityisen esiopetuksen maksusitoumukset
- 260 Perusopetuspalvelut
 - 260 Perusopetuspalvelut
 - 2600 Perusopetuksen hallinto
 - 2600 Perusopetuksen hallinto
 - 2600 Hallinto/perusopetus
 - 2601 Koulunkäyntiav./vammaisp.
 - 2602 Koulunkäyntiavustajat/Avi
 - 2603 Koulunkäyntiavustajat/sijoitetut
 - 2610 Perusopetus
 - 2610 Perusopetus
 - 2610 Yhteiset/peruskoulut
 - 2611 Anttolan yhtenäiskoulu
 - 2613 Launialan koulu
 - 2614 Lähemäen koulu
 - 2615 Moision koulu
 - 2616 Olkkolan koulu
 - 2617 Otavan koulu
 - 2619 Päämajakoulu
 - 2621 Rantakylän yhtenäiskoulu
 - 2622 Rouhialan koulu
 - 2623 Rämälän koulu
 - 2624 Sairilan koulu

- 2625 Tuppuralan koulu
- 2626 Urpolan koulu
- 2628 Mikkelin lyseon koulu
- 2629 Urheilupuiston koulu
- 2630 Haukivuoren yhtenäiskoulu
- 2631 Mikael-koulu
- 2632 Kalevankankaan koulu
- 2633 Ristiinan yhtenäiskoulu
- 2635 Saimaanportin yhtenäiskoulu
- 2639 Projektit/peruskoulut
- 2750 Maahanmuuttajaopetus
 - 2750 Maahanmuuttajaopetus
 - 2750 Maahanmuuttajaopetus
 - 2751 Turvapaikanhakijat/valmistavaopetus
- 2800 Erityisopetuspalvelut
 - 2800 Sairaalaopetus
 - 2802 Sairaalaopetus
 - 2810 Erityisopetus 11 v.
 - 2810 Yhteiset erityisopetus 11 v
 - 2811 Anttolan yhtenäiskoulu, 11 v
 - 2813 Launialan koulu, 11 v
 - 2814 Lähemäen koulu, 11 v
 - 2815 Moision koulu, 11 v
 - 2816 Olkkolan koulu, 11 v
 - 2817 Otavan koulu, 11 v
 - 2819 Päämajakoulu, 11 v
 - 2821 Rantakylän yhtenäiskoulu, 11 v
 - 2822 Rouhialan koulu, 11 v
 - 2823 Rämälän koulu, 11 v
 - 2824 Sairilan koulu, 11 v
 - 2825 Tuppuralan koulu, 11 v
 - 2826 Urpolan koulu, 11 v
 - 2828 Mikkelin lyseon koulu, 11 v
 - 2829 Urheilupuiston koulu, 11 v
 - 2830 Mikael koulu, 11 v
 - 2831 Kalevankankaan koulu, 11 v
 - 2832 Ristiinan yhtenäiskoulu, 11 v
 - 2834 Haukivuoren yhtenäiskoulu, 11 v
 - 2835 Saimaanportin yhtenäiskoulu, 11 v
 - 2840 Vaikeimmin kehitysvammaisten opetus
 - 2840 Yhteiset/vaikeimmin keh.vamm.opetus
 - 2842 Kalevankankaan koulu, vaik. keh.vamm.opetus
 - 2843 Ristiinan yhtenäiskoulu, vaik. keh.vamm.opetus
- 290 Iltapäivätoiminta
 - 2900 Iltapäivätoiminta
 - 2900 Iltapäivätoiminta

- 2900 Yhteiset/iltapäivätoiminta
- 2901 Anttolan yhtenäiskoulu, ip
- 2903 Launialan koulu, ip
- 2904 Lähemäen koulu, ip
- 2905 Moision koulu, ip
- 2906 Olkkolan koulu, ip
- 2907 Otavan koulu, ip
- 2909 Päämajakoulu, ip
- 2911 Rantakylän yhtenäiskoulu, ip
- 2912 Rouhialan koulu, ip
- 2913 Rämälän koulu, ip
- 2914 Sairilan koulu, ip
- 2915 Tuppuralan koulu, ip
- 2916 Urpolan koulu, ip
- 2918 Haukivuoren yhtenäiskoulu, ip
- 2919 Kalevankankaan koulu, ip
- 2920 Ristiinan yhtenäiskoulu, ip
- 2921 Saimaanportin yhtenäiskoulu, ip

Perustehtävä ja palvelusuunnitelma

Lautakunta vastaa varhaiskasvatuksen, perusopetuksen ja lukiokoulutuksen järjestämisestä ja tuottamisesta. Lautakunta luo edellytyksiä ja toteuttaa laadukasta varhaiskasvatusta, esiopetusta ja perusopetusta lapsille ja nuorille. Lukiokoulutuksen tarkoituksena on tukea opiskelijoiden kasvamista hyviksi, tasapainoisiksi ja sivistyneiksi ihmisiksi ja aktiivisiksi yhteiskunnan jäseniksi sekä antaa opiskelijoille työelämän, harrastusten sekä persoonallisuuden monipuolisen kehittämisen kannalta tarpeellisia tietoja, taitoja ja valmiuksia. Lukiokoulutus antaa opiskelijalle valmiudet aloittaa korkeakoulututkintoon johtavat opinnot yliopistossa tai ammattikorkeakoulussa. Lautakunta tukee lasten, nuorten ja aikuisten edellytyksiä elinikäiseen oppimiseen ja itsensä kehittämiseen sekä henkiseen että fyysiseen hyvinvointiin.

Palvelusuunnitelma

Lautakunnan palvelut ovat pääasiassa lähipalveluja. Toiminnassa pyritään turvaamaan laadukkaat, tasavertaiset ja pedagogisesti toimivat sekä kohtuullisesti saavutettavissa olevat kasvatus- ja opetuspalvelut sekä terveelliset ja turvalliset oppimisympäristöt. Lautakunnan alaisen toiminnan merkitystä ja vaikuttavuutta asukkaiden hyvinvointiin, sen synnyttämiseen, ylläpitämiseen ja kehittämiseen, tullaan korostamaan.

Yhdyspintatyöllä ja yhteen sovittavan johtamisen keinoin luodaan ja vahvistetaan uusia yhteistyörakenteita ja monitoimijaisia toimintamalleja mm. Etelä-Savon hyvinvointialueen, kolmannen sektorin, oppilaitosten ja kaupungin omien toimijoiden välillä. Lasten ja nuorten osallisuuden edistäminen on yksi kehittämistoiminnan keskeisistä painopisteistä. Tavoitteena on rakentaa ja turvata yhdessä hyvinvointialueen ja muiden sidosryhmien kanssa lasten, nuorten ja perheiden kasvun ja oppimisen tuen palvelut hyvän elämän turvaamiseksi.

Mikkelin varhaiskasvatuksessa on 23 kunnallista päiväkotia ja yksi ryhmäperhepäiväkoti. Tämän lisäksi kotona työskentelee neljä perhepäivähoitajaa. Varhaiskasvatuspalvelut järjestävät avointa varhaiskasvatustoimintaa neljässä päiväkodissa. Pääkirjaston alakerrassa toimii avoin perheiden kohtaamispaikka Koppa. Esiopetusta järjestetään sekä päiväkotien että koulujen yhteydessä 15 toimipisteessä. Mikkelin osallistuu 5-vuotiaiden lasten kaksivuotiseen esiopetuskokeiluun, joka koskee noin 75 lasta. Itäisen alueen päiväkotiverkosta ei ole vielä tehty päätöstä. Toimintaan ja talouteen vaikuttavina toimenpiteinä esitetään seuraavaa: filiaalituloista luopuminen, Suomenniemen alueen varhaiskasvatusjärjestelyt, esiopetuspaikkojen tiivistäminen, tuen kerrointen tarkastelu ja perhepäivähoidosta ja ryhmäperhepäivähoidosta vapautuvan henkilöstön hyödyntäminen. Hankerahoitusta on haettu toiminnan kehittämiseen johtamisen ja laadunhallinnan osalta sekä tuen järjestelyihin, digikehittämiseen sekä ympäristökasvatukseen. Tasa-arvoavustus ja koronatuki jatkuvat edelleen.

Mikkelissä on tällä hetkellä 18 peruskoulua, joista viisi on yhtenäiskouluja, joissa opetusta annetaan luokille 1-9. Osa peruskouluista toimii sisäilmaongelmien takia väistötiloissa. Saimaanportin yhtenäiskoulu on valmistumassa kevätlukukauden alussa 2024 ja uusi koulu aloittaa toimintansa 1.3.2024, jolloin siihen siirtyy Urheilupuiston koulun toiminta. Elokuussa 2024 Saimaanportin yhtenäiskouluun yhdistyvät myös Urpolan, Moision ja Olkkolan koulut. Kun Saimaanportin yhtenäiskoulun valmistuttua Päämajakoululta vapautuvat Urheilupuiston koulun kotitaloustilat, kaupunginvaltuuston vuonna 2018 hyväksymän kaupunkirakenneselvityksen mukaan Rouhialan koulu yhdistetään Päämajakouluun 1.8.2024 alkaen. Itäisen alueen kouluratkaisusta ei ole vielä tehty päätöstä. Perusopetusta kehitetään aktiivisesti valtakunnallisten hankerahoitusten tuella. Kehittämisessä painopisteinä ovat mm. opetussuunnitelman muutoksiin liittyvät asiat, kuten koulunuorisotyö ja kouluun kiinnittyminen, liikkumisen edistäminen, kerho- ja harrastustoiminta, monialainen yhteistyö sekä tieto- ja viestintäteknologia opetuksessa. Täydennyskoulutuksessa painotetaan lisäksi mm. turvallisuus-, tunne- ja vuorovaikutuskasvatusta sekä kodin ja koulun välistä vuorovaikutusta.

Mikkelissä toimii yksi nuorten lukiokoulutusta antava yksikkö Mikkelin lukio, joka tarjoaa alueensa nuorille valtakunnallisesti tarkasteltuna laadukasta, monipuolista ja laaja-alaista opetusta. Laadukas, monipuolinen ja laaja-alainen opetus tarkoittaa, että Mikkelin lukiossa tarjotaan lähiopetuksena kaikissa oppiaineissa laaja opintojaksovalikoima. Uudet opetussuunnitelmat otettiin käyttöön 1.8.2021, ja ne tulevat voimaan ikäluokka kerrallaan. Mikkelin lukio tekee monipuolista yhteistyötä erilaisissa verkostoissa paikallisesti, valtakunnallisesti ja kansainvälisesti. Lukiokoulutusta kehitetään erilaisten hankkeiden tuella. Oppivelvollisuuden laajentuminen ja sen myötä voimaan tullut toisen asteen maksuttomuus koskevat myös lukiokoulutusta. Oppivelvollisuuden laajentumisen myötä toisen asteen ja perusopetuksen toimijoiden keskinäistä yhteistyötä kehitetään entisestään. Lukiokoulutukselle osoitetut säästöt muodostuvat joidenkin opetuskurssien järjestämisestä vuorovuositain, ryhmäkokojen tarkentamisesta ja hanketoiminnan supistamisesta. Mikkelin etä- ja aikuislukio lakkautettiin 31.7.2022. Aikuislukiokoulutus on keskitetty Otaviaan Nettilukioon ja Otavan Opiston aikuislukioon, ja kahden tutkinnon lukio-opetus on järjestetty 1.8.2022 alkaen Mikkelin lukiossa.

Lautakunnan toiminnassa toteutetaan hyväksytyjen talouden tasapainotusohjelmien toimenpiteitä.

Strategisten osa-alueiden strategiakortit

1. Kestävästi kehittyvä ja älykkäästi uudistuva Mikkel

Osaavan ja hyvinvoivan henkilöstön avulla kaupungin toiminta uudistetaan kaupungin taloudellisen kantokyvyn mukaiseksi.		
Toimenpide ja toiminnan kuvaus	Tavoite ja vastuu	Mittari
Rekrytoinnissa onnistuminen.	Oikea-aikainen rekrytointi, laaja-alainen osaaminen. /esimiehet	Kasvatus- ja opetushenkilöstön kelpoisuusaste
Työhyvinvoinnin parantaminen. Tuodaan Mikkelin vahvuudet ja osaaminen selkeästi esiin. Positiivinen viestintä ja uutisointi.	Myönteinen työnantajakuva, työhyvinvoinnista huolehtiminen. /esimiehet ja työntekijät	Pulssi-kysely Sairaushoidon määrää

Ennakoidaan ja reagoidaan väestöön, elinkeinorakenteeseen, kansainvälisyyteen, digitalisaatioon ja kestäväan kehitykseen liittyviin toimintaympäristön muutoksiin.		
Toimenpide ja toiminnan kuvaus	Tavoite ja vastuu	Mittari
Palveluverkko sopeutetaan lapsimäärien muutoksiin (huomioiden koulumatkojen pituudet).	Lapsimäärien lasku huomioidaan palveluverkkosuunnittelussa suunnitelmallisesti ja kestävästi. /opetusjohtaja ja varhaiskasvatusjohtaja	Euroa/ lapsi
Vieraskielisten perheiden varhaiskasvatus- ja perusopetuspalvelujen palveluprosessin kuvaus	Vieraskielisten perheiden kotoutuminen Mikkelin./varhaiskasvatusjohtaja, opetusjohtaja ja kotoutumiskoordinaattori	Palveluprosessi on kuvattu/ei ole kuvattu
Kansainvälisyyskasvatus, digitalisaatio ja kestävä kehitys huomioidaan opetussuunnitelmassa. Osallistutaan asiaan liittyviin kehittämishankkeisiin.	Tavoitteet opetussuunnitelmassa. /henkilöstö	Kansainväliset tapahtumat, sähköinen oppimateriaali ja järjestelmät ja kestäväan kehityksen suunnitelmat. Arvioidaan lukuvuosisuunnitelmissa.

Huomioidaan Mikkelin hiilineutraalisuustavoite kestävässä rakentamis-, maankäyttö-, liikenne- ja energiaratkaisuissa.		
Toimenpide ja toiminnan kuvaus	Tavoite ja vastuu	Mittari
Energiatohkeat, turvalliset ja laadukkaat koulukuljetukset, julkisen liikenteen toimivuus.	Huolellinen kuljetussuunnittelu. /opetusjohtaja yhteistyössä kuljetussuunnittelun kanssa	Kustannusvaikutus, laatu huomioiden
Energian säästäminen päiväkotien, koulujen ja toiminnan arjessa.	Energian säästö /henkilöstö	Kulutus
Hyödynnetään digitaalisuuden mahdollisuudet täysimääräisenä kaupungin palvelujen kehittämisessä.		
Toimenpide ja toiminnan kuvaus	Tavoite ja vastuu	Mittari
Verkkokurssien hyödyntäminen lukio-opetuksen kurssitarjonnassa.	Jokainen lukiolainen suorittaa vähintään yhden verkkokurssin lukuvuodessa. /rehtori	Suoritettu/ei suoritettu
Verkkokurssien hyödyntäminen henkilöstön koulutuksessa.	Henkilöstö suorittaa vähintään yhden verkkokoulutuksen vuosittain. /esimiehet	Suoritettu/ei suoritettu

2. Osaamisen ja yrittäjyyden Mikkeli

Edistetään alueen yrittäjyyttä, työllisyyttä, olemassa olevien työpaikkojen säilyttämistä sekä uusien työpaikkojen syntymistä.		
Toimenpide ja toiminnan kuvaus	Tavoite ja vastuu	Mittari
MiniMikkeli -oppimiskokonaisuus kaikille 6. luokkalaisille osana toimijuus- ja yrittäjyyspolkua.	Aktiivinen tulevaisuuden toimija. /opetusjohtaja, perusopetuksen rehtorit	Kaikki 6. luokkalaiset osallistuvat MiniMikkeliin.
Yrittäjyys- ja liikeideakilpailujen järjestäminen, yritysvierailuvesot ja OpeTET-päivät	Yrittäjyyskasvatuksen osaaminen laajenee, yrittäjyyden näkyvyys lisääntyy. /opettajat ja esimiehet	Toiminnan määrä

Panostetaan osaavan työvoiman saamiseen ja osaajien houkutteluun.		
Toimenpide ja toiminnan kuvaus	Tavoite ja vastuu	Mittari
Houkuttelevat rekrytointi-ilmoitukset ja monipuoliset rekrytointikanavat	Avoimet tehtävät saadaan täytettyä kelpoisilla tekijöillä/rekrytoivat esimiehet ja palvelupäällikkö	Henkilöstön kelpoisuusaste

Vahvistetaan yritysten, oppilaitosten ja korkeakoulutoimijoiden välistä ja niiden kanssa tehtävää yhteistyötä.		
Toimenpide ja toiminnan kuvaus	Tavoite ja vastuu	Mittari
Tiedepolun rakentaminen ja kehittäminen varhaiskasvatuksesta lukioon (yliopistokeskus MUC)	Yhteistyö jatkuu ja monipuolistuu. Tiedekasvatus läpäisee kaikki koulutusasteet. /varhaiskasvatus, perusopetus, lukion kehittämistiimi	Toiminnan määrä
Koulunuorisotyön kehittäminen Kaakkois-Suomen ammattikorkeakoulu Xamkin kanssa.	Koulunuorisotyön sisällön ja laadun kehittäminen. /perusopetuksen ja nuorisopalveluiden koulunuorisotyöntekijät ja esimiehet	Koulunuorisotyön osallistuminen kehittämisverkostoon

Tuetaan opiskelijoiden alueelle ja alueen yrityksiin kiinnittymistä.		
Toimenpide ja toiminnan kuvaus	Tavoite ja vastuu	Mittari
Harjoittelumahdollisuudet TET-harjoitteluista alkaen.	Myönteiset työelämäkokemukset. /rehtorit	Toteutuu/ei toteudu
Harjoittelupaikkojen tarjoaminen.	Koulutetun työvoiman riittävyys. /varhaiskasvatuksen esimiehet, rehtorit	Harjoittelujen määrä

3. Mahdollistavat elinympäristöt ja hyvinvointia edistävä toiminta ja palvelut

Alueen hyvinvointi perustuu asukkaiden, yhteisöjen, yritysten, hyvinvointialueen ja kaupungin yhteistyölle sekä vahvaan paikallisuuteen.		
Toimenpide ja toiminnan kuvaus	Tavoite ja vastuu	Mittari
Koulujen vetovoimaisuuden ja kouluun kiinnittymisen lisääminen.	Laadukas oppimisympäristö /opetusjohtaja, rehtorit	Pitää koulunkäynnistä, %-osuus kasvaa (kouluterveyskysely)

Luodaan hyvinvointialueen kanssa uudistuneen lainsäädännön mukaiset selkeät ja toimivat monialaiset opiskeluhoollon rakenteet ja toimintakulttuuri, mm. ohjausryhmät ja koulutuksen järjestäjäkohtaisten opiskeluhoitosuunnitelmien laatiminen.	Kuntakohtainen monialainen ohjausryhmä ja hyvinvointialuekohtainen opiskeluhoollon yhteistyöryhmä toiminnassa ja monialaisten toimintamallien kehittäminen aktiivista. /esiopetus, perusopetus, lukiokoulutus yhdessä muiden toisen asteen oppilaitosten ja hyvinvointialueen kanssa, ml. Lasten ja nuorten Etelä-Savo -hanke	Ohjausryhmät koostuvat säännöllisesti ja niihin osallistutaan aktiivisesti Opiskeluhoitosuunnitelmat laadittu
KOPPA-kohtaamispaikassa säännöllisesti kaupungin, hyvinvointialueen, järjestöjen ja ev.lut. srk:n järjestämää toimintaa, jota kehitetään yhdessä perheiden kanssa. Aktiivinen osallistuminen hyvinvointialueen koordinoimaan perhekeskuskehittämiseen.	Perhekeskustoimintamallia ja -verkostoa kehitetään yhteistyössä hyvinvointialueen kanssa. /varhaiskasvatus, perusopetus	Toteutunut hyvin/ toteutunut osittain/ ei toteutunut
Lapsiystävällinen kunta -malli	Lasten huomioiminen päätöksenteossa ja kunnan toiminnassa toteutuu suunnitellusti. /sivistyksen ja hyvinvoinnin palvelualue ja asumisen ja toimintaympäristön palvelualue /varhaiskasvatus, perusopetus	Liittyminen toteutui/ei toteutunut

Taataan kaupunkilaisille saavutettava palvelurakenne ja –tarjonta sekä edistetään esteettömän ja turvallisen arkiympäristön rakentumista.		
Toimenpide ja toiminnan kuvaus	Tavoite ja vastuu	Mittari
Palveluverkkosuunnittelu	Kaikille lapsille motivoiva ja turvallinen varhaiskasvatus ja koulu myös tuen tarpeet huomioiden. /varhaiskasvatus, opetusjohtaja, esimiehet, sivistysjohtaja	Toteutuu/ei toteudu

Kehitetään kestävästi monimuotoista, virikkeellistä luonto- ja lähiympäristöä ja hyödynnetään niiden sekä maaseutualueiden hyvinvointivaikutukset.		
Toimenpide ja toiminnan kuvaus	Tavoite ja vastuu	Mittari
Luonto- ja/tai retkipäivät lähiympäristössä osa päiväkotien ja koulujen toimintaa	Kaikissa varhaiskasvatuksen yksiköissä ja peruskouluissa suunnitellut luonto- ja/tai retkipäiviin/päiväkodin johtajat, rehtorit	Toteutuu/ei toteudu

Hyödynnetään toiminnassa läpileikkaavasti kulttuuri, taide, luovat keinot ja liikunta sekä alueen rikas historia ja kulttuuriperintö.		
Toimenpide ja toiminnan kuvaus	Tavoite ja vastuu	Mittari
Kulttuurikameli	Kulttuuriin tutustumista varhaiskasvatuksessa ja esiopetuksessa. /päiväkotien johtajat yhteistyössä kulttuuripalveluiden kanssa	Toteutuu/ei toteudu
Kulttuuripolku	Kulttuuripolku mahdollistaa kulttuuritarjonnan kaikille vuosiluokille perusopetuksessa. /rehtorit yhteistyössä kulttuuripalvelujen kanssa	Toteutuu/ei toteudu
Liikkuva lapsi -toiminta	Lasten liikkuminen arjessa lisääntyy. /varhaiskasvatus ja liikuntapalvelut	Toteutuu/ei toteudu
Liikkuva koulu -toiminta	Liikuntakasvatus, oma tapa harrastaa liikuntaa, kokeilukulttuuri, mahdollisuuksia ja puitteita. /rehtorit yhteistyössä Liikkuva koulu -tiimin ja liikuntapalvelujen kanssa	Toteutuu/ei toteudu
Liikkuva nuori -toiminta	Liikunnanharrastaminen lisääntyy uusia mahdollisuuksia ja puitteita luomalla. /lukio ja liikuntapalvelut	Toteutuu/ei toteudu

4. Yhteisöllisyys ja osallisuus

Tunnistetaan ja hyödynnetään väestön moninaisuus rikkautena, voimavarana ja elinvoiman lähteenä, osana mikkeliiläisyyttä.		
Toimenpide ja toiminnan kuvaus	Tavoite ja vastuu	Mittari
Lähikouluperiaatteen vahvistaminen.	Tukitoimet lähikouluun. /opetusjohtaja, rehtorit	Toteutuvat/eivät toteudu

Mahdollistetaan vapaaehtois- ja asukasaktiivitoiminta, vertaistuki, omaehtoinen toiminta sekä kokemusasiantuntijuus yhteistyössä kolmannen ja neljännen sektorin kanssa.		
Toimenpide ja toiminnan kuvaus	Tavoite ja vastuu	Mittari
Lasten parlamentti ja Nuorisovaltuusto	Toiminta koetaan kiinnostavana ja mahdollistetaan vaikuttaminen. /rehtorit	Toimielimet toimivat
Neuvottelukunnat	Toiminta koetaan kiinnostavana ja mahdollistetaan vaikuttaminen. /rehtorit	Neuvottelukunnat toiminnassa perusopetuksen kouluissa ja lukiossa

Edistetään ryhmiin ja yhteisöihin kiinnittymistä.		
Toimenpide ja toiminnan kuvaus	Tavoite ja vastuu	Mittari
Tunne- ja vuorovaikutuskasvatus (ns. TuVu-toiminta)	Tuvu-toiminnan vakiinnuttaminen. /varhaiskasvatuksen esimiehet, perusopetuksen ja lukion rehtorit	Joka yksikössä suunnitelma luku- vuosisuunnitelmassa
Ryhmytyminen (kohderyhmä uudet opiskelijat)	Ryhmytymistoiminnan suunnitelmallinen toteuttaminen. /lukion apulaisrehtori ja ryhmänohjaajat yhteistyössä opiskeluhoitopalvelujen ja koulunuorisotyön kanssa	Toimintasuunnitelma lukuvuositain
KOPPA-kohtaamispaikassa kävijöiden toiveiden kartoitus	Perheiden KOPPA-kohtaamispaikan kehittäminen perheiden tarpeita kuullen. /varhaiskasvatus	Kartoitus tehty ja tulokset käytettävissä kehittämiseen

Suoritetaulukot

Lukiokoulutus

Vuosi	2024					
	Palvelu	TP -2v	TA -1v	TA	Muutos TA ja -1v	Muutos-% TA ja -1v
☐ 2110 - Lukiot						
aineopiskelijoiden lukumäärä kpl	76,00	75,00	70,00	-5	-6,67 %	
opetuskurssien lukumäärä kpl	812,00	745,00	690,00	-55	-7,38 %	
menot / opetuskurssi €/kpl	-6 620,84	-6 975,84	-8 178,70	-1 203	17,24 %	
varsinaiset opiskelijat kpl	760,00	775,00	746,00	-29	-3,74 %	
menot / varsinainen opiskelija €/kpl	-7 073,85	-6 705,81	-7 564,75	-859	12,81 %	

Keskeiset muutokset kaudella

Lukion aloitti syksyllä 2023 217 opiskelijaa ja aineopiskelijoita on 75. Aineopiskelijat ovat pääasiassa kahden tutkinnon opiskelijoita. Uudet opetussuunnitelmat otettiin käyttöön 1.8.2021, joten tänä syksynä vuosikursseilla 1-3 opiskellaan uuden opetussuunnitelman mukaisesti. Aikuislukiokoulutus on keskitetty Otavian Nettilukioon ja Otavan Opiston aikuislukioon. Lukiokoulutuksen hallinto- ja johtamisjärjestelmä uudistetaan ja otetaan käyttöön 1.1.2024 alkaen.

Varhaiskasvatus ja hoidon tuki

Vuosi Palvelu	2024				
	TP -2v	TA -1v	TA	Muutos TA ja -1v	Muutos-% TA ja -1v
2211 - Päiväkodit					
asiakkaat kpl	1 165,00	1 033,00	1 107,00	74	7,16 %
menot / asiakas €/kpl	-12 898,96	-14 657,41	-15 368,02	-711	4,85 %
alle 3-vuotiaat %	22,70	23,20	24,90	2	7,33 %
erityisasiakkaat %	13,20	13,70	13,00	-1	-5,11 %
päiväkotien 3-6v asiakkaat kpl	900,00	793,00	831,00	38	4,79 %
2370 - Yksityinen päivähoito					
yksityinen päiväkotihoidon, asiakkaita kpl	622,00	597,00	613,00	16	2,68 %
menot / asiakas €/kpl	-8 154,98	-8 410,72	-9 440,78	-1 030	12,25 %
yksityinen päiväkotihoidon, alle 3-vuotiaita %	24,00	24,90	26,10	1	4,82 %
2400 - Vuoroahoito					
asiakkaat kpl	252,00	350,00	218,00	-132	-37,71 %
menot / asiakas €/kpl	-17 294,13	-12 930,57	-20 872,48	-7 942	61,42 %
2410 - Ryhmäperhepäivähoito					
ryhmäperhepäivähoitoon asiakkaat kpl	24,00	12,00	12,00	0	0,00 %
menot / asiakas €/kpl	-21 346,10	-16 200,00	-16 533,33	-333	2,06 %
2430 - Perhepäivähoito hoitajan kodis					
perhepäivähoito hoitajan kodissa, asiakkaat kpl	29,00	26,00	16,00	-10	-38,46 %
menot / asiakas €/kpl	-20 758,40	-13 130,77	-14 662,50	-1 532	11,67 %
2470 - Lasten kotihoidontuki					
kotihoidontuella hoidettavat lapset kpl	359,00	357,00	343,00	-14	-3,92 %
menot / hoidettava lapsi €/kpl	-4 865,01	-4 514,57	-5 137,03	-622	13,79 %
2480 - Lasten yksityisen hoidon tuki					
yksityisen perhepäivähoitoon tukilapset kpl	49,00	53,00	46,00	-7	-13,21 %
menot / asiakas €/kpl	-3 612,39	-3 905,66	-4 489,13	-583	14,94 %
2500 - Esiopetus					
asiakkaat kpl	449,00	447,00	331,00	-116	-25,95 %
menot / asiakas €/kpl	-9 475,43	-11 898,88	-12 463,14	-564	4,74 %
erityisasiakkaat %	36,10	31,50	29,60	-2	-6,03 %
päiväkodit, pelkässä esiopetuksessa kpl	48,00	49,00	40,00	-9	-18,37 %
2570 - Yksityinen esiopetus					
yksityinen esiopetus, asiakkaat kpl	124,00	121,00	125,00	4	3,31 %
menot / esiopetusasiakas €/kpl	-3 436,90	-3 462,81	-4 024,80	-562	16,23 %
yksityiset päiväkodit, pelkässä esiopetuksessa kpl	3,00	3,00	8,00	5	166,67 %

Keskeiset muutokset kaudella

Päivähoitossa olevien lasten määrä vähenee. Alle 3-vuotiaiden lasten suhteellinen osuus kasvaa. Yksityinen päiväkotihoidon todennäköisesti laajenee, uuden päiväkodin täytyessä. Vuoroahoidon tarpeessa olevat lapset vähenevät. Perhepäivähoitossa olevien lasten määrä pienenee. Lapset siirtyvät päiväkoteihin. Kotihoidontuella hoidettavat sekä yksityisen perhepäivähoitoon lapset vähenevät. Esiopetuksen ikäluokka pienenee. Toimintaa tiivistetään. Yksityisen esiopetuksen oppilasmäärä pysyy samana.

Perusopetuspalvelut ja iltapäivätoiminta

Vuosi Palvelu	TP -2v	TA -1v	2024	Muutos TA ja -1v	Muutos-% TA ja -1v
			TA		
2610 - Perusopetus					
oppilaita kpl	4 649,00	4 656,00	4 680,00	24	0,52 %
joista erityistä tukea tarvitsevat oppilaat kpl	522,00	505,00	529,00	24	4,75 %
menot / oppilas €/kpl	-10 147,07	-10 753,11	-10 851,32	-98	0,91 %
tuntia, koulut h	8 903,00	8 903,00	8 862,00	-41	-0,46 %
2900 - Iltapäivätoiminta					
aamu- ja iltapäivätoimintaan osallistujia kpl	412,00	417,00	427,00	10	2,40 %
menot / osallistuja €/kpl	-1 669,13	-1 743,88	-1 903,51	-160	9,15 %

Keskeiset muutokset kaudella

Saimaanportin yhtenäiskoulu aloittaa toimintansa 1.3.2024. Kun Saimaanportin yhtenäiskoulun valmistuttua Päämajakoululta vapautuvat Urheilupuiston koulun kotitaloustilat, kaupunginvaltuuston vuonna 2018 hyväksymän Kaupunkirakenneselvityksen mukaan Rouhialan koulu yhdistetään Päämajakouluun 1.8.2024 alkaen. Ruotsin opetukseen on tulossa valtakunnallisesti 1 vuosiviikkotunti lisää. Urpolan ip-toiminta otettu kaupungin omaksi toiminnaksi.

Talous

MIKKELI

TO_20 Kasvatus- ja opetuslautakunta

Tili	Tilin nimi	Toteuma 2022	Käyttösuunnitelma 2023	[13] 2024	Lautakunta 2024	2024-2023 Muutos-%	Lautakunta- [13] ero
TO_20 Kasvatus- ja opetuslautakunta							
3	Toimintatuotot	5 266 773	5 510 300	0	3 662 800	-33,5 %	3 662 800
37	Valmistus omaan käyttöön						0
4	Toimintakulut	-92 693 843	-96 148 200	0	-99 583 700	3,6 %	-99 583 700
I	TOIMINTAKATE	-87 427 070	-90 637 900	0	-95 920 900	5,8 %	-95 920 900
TA_200 Kasvatus ja opetus, hallinto							
3	Toimintatuotot	79 862	100 000	0	100 000	0,0 %	100 000
37	Valmistus omaan käyttöön						0
4	Toimintakulut	-493 702	-482 300	0	-545 500	13,1 %	-545 500
I	TOIMINTAKATE	-413 840	-382 300	0	-445 500	16,5 %	-445 500
TA_210 Lukiokoulutus ja toisen asteen							
3	Toimintatuotot	237 413	205 000	0	215 000	4,9 %	215 000
37	Valmistus omaan käyttöön						0
4	Toimintakulut	-5 447 958	-5 304 900	0	-5 757 900	8,5 %	-5 757 900
I	TOIMINTAKATE	-5 210 545	-5 099 900	0	-5 542 900	8,7 %	-5 542 900
TA_220 Varhaiskasvatuspalvelut							
3	Toimintatuotot	2 293 451	2 485 900	0	1 301 500	-47,6 %	1 301 500
37	Valmistus omaan käyttöön						0
4	Toimintakulut	-35 288 315	-35 821 400	0	-37 604 700	5,0 %	-37 604 700
I	TOIMINTAKATE	-32 994 864	-33 335 500	0	-36 303 200	8,9 %	-36 303 200
TA_260 Perusopetuspalvelut							
3	Toimintatuotot	2 656 047	2 719 400	0	2 046 300	-24,8 %	2 046 300
37	Valmistus omaan käyttöön						0
4	Toimintakulut	-51 463 868	-54 539 600	0	-55 675 600	2,1 %	-55 675 600
I	TOIMINTAKATE	-48 807 820	-51 820 200	0	-53 629 300	3,5 %	-53 629 300

Henkilöstö- ja koulutussuunnitelma 2024 - 2027

Laatijan nimi: Virpi Siekkinen

1.Toiminnan nykytila ja toimintaympäristön muutos

1.1 Henkilöstötarpeeseen vaikuttavat muutokset, jotka vaikuttavat vuosina 2024-2027 (lainsäädännöstä tai muualta tulevat muutokset ml Patu:n/vast vaikutukset)

Oppivelvollisuuden laajentaminen 18-vuotiaaksi ja siihen liittyvä valvontavastuu ja opetuksen maksuttomuus tulivat voimaan vaiheittain elokuussa 2021. Lukuvuonna 2023-2024 kaikki alle 18-vuotiaat ovat laajennetun oppivelvollisuuden piirissä. Tästä on aiheutunut uusia tehtäviä: tehostettu opinto-ohjaus perusopetuksen 8-9-luokille, lukiolle (koulutuksen järjestäjälle) valvontavastuu oppivelvollisten lukiolaisten opintojen suorittamisesta ja asuinkunnan valvonta- ja ohjausvastuu niistä oppivelvollisista, jotka eivät ole tutkintoon johtavassa koulutuksessa tai nivelvaiheen koulutuksessa.

Syntyvyys on edelleen laskussa Mikkelissä, mikä tulee viiveellä näkymään enenevässä määrin etenkin perusopetuksessa ja toisella asteella.

Varhaiskasvatus Varhaiskasvatukseen tulevien lasten määrään vaikuttaa mm. vanhempien töllisyystilanne ja vapaus valita hoidetaanko lasta kotona. Syntyvyyden väheneminen ei välttämättä näy varhaiskasvatuksen piiriin kuuluvien lasten määrässä.

Maksuton 2-vuotinen esiopetuskokeilu on lisännyt 5-vuotiaiden lasten määrää muutamalla lapsella. Kokeilu päättyi 31.5.2024. Mikäli siirrytään kohti maksuttomuutta laajemminkin, lasten määrä varhaiskasvatuksessa voi lisääntyä.

Asiakasmaksulainmuutos alensi varhaiskasvatusmaksuja monilta perheiltä. Maksuttomuus on lisännyt varhaiskasvatuksen kysyntää.

Päiväkodin henkilöstön mitoituksesta poikkeaminen säädettiin tarkemmin varhaiskasvatuslaissa. Varhaiskasvatuksen järjestäjillä ja tuottajilla on oltava riittävät ja toimivat sijais- tai muut varajärjestelyt myös henkilöstön äkillisiin ja yllättäviin poisaolutilanteisiin. Tähän tarpeeseen on Mikkelissä vastattu palkkaamalla resurssilastenhoitajia yksiköihin.

Toimintaa tiivistetään tarkastelemalla lisäkertoimia ja esiopetuspaikkojen määrää.

Perusopetus Perusopetuksessa lähtökohtana on oppilaan koulupaikan määräytyminen lähikouluperiaatteella. Tämä saattaa tuoda muutosta henkilöstörakenteeseen edelleen siten, että yhä useammalla koululla annetaan erityisluokanopetusta. Jos oppilaiden tuen tarve lisääntyy, saatetaan joutua perustamaan erityisluokanopettajan virkoja ja palkkaamaan koulukäynnin ohjaajia suunnitelmakaudella. Opetushallitus on linjannut apulaisoikeusasiamiehen ohjeistuksen jälkeen, että yksilöllistettyjä oppiaineita opettavilla tulisi olla erityisluokanopettajan kelpoisuus. Nyt kaikilla kouluilla ei ole kelpoista erityisluokanopettajaa. Tämän vuoksi olisi tarve perustaa yksi erityisluokanopettajan virka. Ohjeistus on tullut kuntiin elokuussa 2023.

Erityisen tuen tarpeen määrä on kasvanut viime vuosien aikana, eikä kasvu näytä taittuvan. Erityisopetukseen olisi vuosia tarvittu lisää koordinoitiresursseja. Eryitysuunnittelijan virka on perustettu jo talousarvioon 2019. Taloudellisen tilanteen vuoksi virkaa ei ole saatu täyttää. Jotta koordinointi on saatu hoidettua, on kahdelle erityisluokanopettajalle jouduttu antamaan lisäresursseja. Viran kustannusvaikutus sivukuluineen olisi arviolta 40 000 €, kun erityisluokanopettajien resurssointia ei enää tarvittaisi. Viran täyttämistä tullaan jälleen esittämään suunnitelmakaudella vuodelle 2025.

Kaupunkirakennesuunnitelman mukaisesti tavoitellaan vähintään yksisarjaisia alakouluja, vähintään noin 150 oppilaan kouluja. Tästä seuraa, että opettajien virantoimituspaikkoja muutetaan ja kaikkia vapautuvia virkoja ei tarvinne täyttää.

Saimaanportin yhtenäiskoulu valmistuu keväällä 2024 ja siihen yhdistyvät Olkkolan, Moision, Urpolan ja Urheilupuiston koulut. Lisäksi Saimaanportin yhtenäiskoulun valmistumisen jälkeen Rouhialan koulun opetus voidaan yhdistää Päämajakouluun suunnitelman mukaisesti. Itäisen alakoulun suunnittelu on kesken, eikä päätöksiä ole vielä tehty. Itäisen alakoulun mahdollisen perustamisen myötä siihen yhdistyisivät alustavan suunnitelman mukaan Lähemäen, Rämälän ja Launialan koulut. Alun perin yhdistymissuunnitelmassa oli mukana myös Peitsarin koulu, mutta se yhdistettiin Lähemäen kouluun jo lukuvuoden 2022-2023 alusta.

Saimaanportin yhtenäiskoulun valmistumisen myötä arvioidaan, että lukuvuonna 2024-2025 tarvittaisi neljä luokanopettajaa vähemmän. Lisäksi tulee säästymään yhden koulusihteerin palkkakustannukset elokuusta 2024 alkaen. Muutoksen myötä lakkautetaan yksi rehtorin virka 1.3.2024 alkaen. Tilalle tarvitaan apulaisrehtorin virka 1.3.2024 alkaen. Johtamisressursista tulee kokonaisuutena vuotuista säästöä 1.8.2024 alkaen yli 38 000 €. Säästö tulee yhdistyvien koulujen apulaisjohtajakorvauksista.

Perusopetukseen on palkattu hankerahoituksella neljä koulunuorisotyöntekijää kahden vuoden ajan. Lukuvuodesta 2024-2025 alkaen kaksi näistä tehtävistä vakinaistetaan tulevan korotetun valtionosuuden mahdollistamana.

Luokkien 7-9 aiemman oppilasmääräennusteen mukaan näytti siltä, että aineenopetuksen määrä vähenee noin kahden aineenopettajan tuntiresurssin verran. Tilanne on muuttunut Ukrainasta sotaa paenneiden oppivelvollisten saavuttua Mikkeliin. Uuden ennusteen mukaan lukuvuonna 2024-2025 yläkouluikäisiä oppilaita on lähes 30 enemmän kuin lukuvuonna 2023-2024. Tästä syystä vuodelle 2024-2025 ei tulla saavuttamaan aiemman ennusteen mukaista kahden aineenopettajan tuntiresurssin vähennystä. Kaiken kaikkiaan Mikkeliin on saapunut yli 100 ukrainalaista oppivelvollista. Ukrainalaisten oppilaiden vuoksi on jouduttu lisäämään myös S2-opetuksen määrää. Lisäyksen kustannus vuositasona on yli 200 000 €, johon saadaan valtionosuutta takautuvasti.

Lukuvuoden 2024-2025 perusopetuksen valtakunnalliseen tuntijakoon on tulossa yksi vuosiviikkotunti lisää ruotsin kielen opetusta varten. Tämän kustannusvaikutus on vuositasona noin 50 000 €.

Lukiokoulutus Henkilöstötarve säilyy tulevina vuosina nykyisen kaltaisena. Tatu- ja Patu-ohjelmien toimenpiteiden seurauksena määräaikaisten tuntiopettajien pitämien kurssien/opintojaksojen määrä pienenee hieman vuosina 2024-2027. Mikkelin etä- ja aikuislukion toiminnan lakkaututtua kahden tutkinnon lukio-opetus siirtyi 1.8.2022 alkaen Mikkeliin lukion tehtäväksi, mikä edellyttää henkilöstöresurssia maksupalvelutoiminnan toteuttamiseksi. Henkilöstömäärän kehityksen arvioinnissa tämä on huomioitu.

1.2 Ostopalvelut ja ulkoistaminen Tässä kerrotaan suunnitellut muutokset ostopalveluiden käyttöön. Mikäli näitä lisätään, on samalla kerrottava, miten asia näkyy oman henkilöstön vähentymisenä

Palvelualueen hallinto Ei muutoksia

Varhaiskasvatus Varhaiskasvatuspalveluja tarjotaan kunnallisen varhaiskasvatuksen lisäksi yksityisissä päiväkodeissa ja perhepäivähoidossa. Yksityisissä päiväkodeissa tuotetun palvelun osuus on tällä hetkellä 33 % varhaiskasvatuksen palveluista. Mikkeliin on yksityisissä päiväkodeissa käytössä palvelusetelijärjestelmä. Yhdessä yksityisen perhepäivähoidon kanssa yksityisen palvelun osuus on noin 35 %.

Perusopetuksessa käytetään tarvittaessa joidenkin vaativaa erityistä tukea tarvitsevien oppilaiden opetusjärjestelyissä muun muassa Valteri-koulun, Vaalijalan kuntayhtymän ja koulukotien opetuspalveluja.

Saimaanportin yhtenäiskoulun valmistumista ennakoiden Urpolan koulun järjestön järjestämä iltapäivätoiminta on otettu kaupungin omaksi toiminnaksi 1.8.2023 alkaen. Aiemmin kaupunki on avustanut järjestöä ja nyt toiminta organisoidaan koulunkäynnin ohjaajien työaikaan hyväksi käyttäen.

Lukiokoulutus Ei muutoksia.

2. Tavoiteorganisaation kuvaaminen ja henkilöstöresurssit 2024-2027

Tavoiteorganisaation kuvaaminen / tavoiteorganisaation päivittäminen

2.0 Sanallinen kuvaus tavoiteorganisaation toteutumisesta ja sen päivittämisestä:

(Patu:n/vast vaikutukset ja tavoiteorganisaatio 2023 vaikutukset erityisesti 2025 ja eteenpäin)

Palvelualueen hallinto Koko sivistyksen ja hyvinvoinnin palvelualueen hallintoa ja johtamista tukeva henkilöstö sijoittuu edelleen palvelualueen toisen lautakunnan, kasvatus- ja opetuslautakunnan, hallinnon alle. Tähän hallinnon henkilöstöön kuuluvat palvelualuejohtaja/sivistysjohtaja, palvelualueen kehittämisspäällikkö, palvelualueen palvelupäällikkö ja hyvinvointikoordinaattori. Näiden lisäksi palvelualueen hallinnossa on palvelukoordinaattori, joka palvelee koko palvelualueita.

Varhaiskasvatus Varhaiskasvatuksen laajennetun aukiolon yksiköiden tuottamaa palvelua on keskitetty. Vuorohoidon tarve on hieman lisääntynyt. Esiopetustoimintaa on tiivistetty ja tiivistetään edelleen koulualueiden mukaisesti. Lasten lisäkertoimia on tarkastelu ja tämän myötä toimintaa on tiivistetty ja filiaaleista sekä pienistä yksiköistä on luovuttu.

Tatu -ohjelman mukaisesti itäisen alueen koulu- ja päiväkotiratkaisun myötä yhdistyvät Tikanpellon, Peitsarin, Oravanpe-
sän, Launialan päiväkodit sekä ryhmäperhepäivähoito Ompu. Tämän yhdistymisen myötä johtamisjärjestelyt pohditaan uudestaan.

Perusopetus Kaupunkirakenneselvitys on henkilöstösuunnittelun pohjana. Vuonna 2019 on aloitettu edellä mainitussa suunnitelmassa tuntikehyksen säästöt ja säästötoimenpiteet jatkuvat. Rahulan ja Ihastjärven koulut lakkautettiin. Selvityk-
sessä on esitetty, että Rämälä, Olkkola ja Vanhala toimisivat puskurikouluina vuoteen 2023 saakka. Kaupungin kiristyneen taloustilanteen vuoksi edellä mainitusta poiketen Vanhalan koulu lakkautettiin elokuusta 2020 alkaen nopeutetusti. Vuonna 2025 Kalevankankaan koulun oppilasmäärän ennuste näyttää laskevalta, jolloin tarvitaan 1-2 luokanopettajaa vä-
hemmän.

Itäisen alakoulun alustava suunnittelu on käynnistetty, mutta päätöstä rakentamisaikataulusta ei ole. Siihen oli suunniteltu yhdistyvän Lähemäen, Peitsarin, Rämälän ja Launialan koulut. Kirjastoverkon tiivistämisen myötä Lähemäen koululle va-
pautui tiloja, jolloin Peitsarin koulu voitiin yhdistää Lähemäen kouluun. Kustannussäästöjä syntyi lähinnä vuokra- ja siivous-
kuluista sekä johtamisesta. Itäinen alakoulu ei valmistune suunnittelukaudella.

Saimaanportin yhtenäiskoulun valmistuessa vuonna 2024, opetusryhmiä voidaan ainakin osittain tiivistää ja muodostaa uudelleen, mikä tuo henkilöstösäästöjä suunnittelun mukaisesti. Saimaanportin yhtenäiskoulun luokat 1-6 näyttäisi oppi-
lasennusteen mukaan toteutuvan kolmesarjaisena (18 perusopetusryhmää). Tämä tarkoittaa, että tarvitaan 4 luokanope-
tajaa vähemmän. Vuosiluokkien 7-9 osalta oppilasmääriin ei ole tulossa olennaista muutosta, joten aineenopettajien määrä
säilyy ennallaan.

Ruoka- ja puhtauspalvelut tuottaa palvelut Moision ja Olkkolan kouluille, joten tältä osin koulun lakkauttamisesta johtuvat
henkilöstösäästöt näkyvät ko. palvelualueella.

Moision ja Olkkolan kouluilla on aiemmin ollut yhteinen koulunjohtaja. Koulunjohtajan tehtävää ei enää tarvita, kun koulut
sulautuvat Saimaanportin yhtenäiskouluun. Tällä hetkellä Olkkolan, Moision ja Urpolan kouluja johtaa yhteinen rehtori,
ennakoiden tulevaa. Urpolan koulussa ja Urheilupuiston koulussa on nyt molemmissa rehtorin virka. Uuteen kouluun tarvi-
taan rehtori ja virka-apulaisrehtori, joten johtamisresurssi vähenee koulunjohtajien ja varajohtajien johtamisresurssin ver-
ran. Toinen rehtorin viroista esitetään lakkautettavaksi ja esitetään virka-apulaisrehtorin viran perustamista 1.3.2024 al-
kaen, kun Saimaanportin yhtenäiskoulu valmistuu.

Koulunkäynnin ohjaajien tarve kartoitetaan vuosittain keväisin. Oppilaiden tuen tarve ei näytä vähenevän, joten tästä työn-
tekijäryhmästä on vaikea löytää säästöjä.

Kaupunkirakennetyöryhmä esitti, että Suomenniemen koulun 4-6 luokkien oppilaat siirtyvät Ristiinan yhtenäiskouluun
1.8.2020, jolloin Suomenniemen koululla olisi tarvittu yksi luokanopettaja vähemmän. Tämä toimenpide ei ole edennyt
päätökseen. Suomenniemen koulun toiminta lakkasi 1.8.2023 alkaen. Tästä seurasi kahden luokanopettajan resurssin vä-
heneminen.

Lukiokoulutus Tatu-ohjelman toimenpiteistä on toteutettu Mikkelin etä- ja aikuislukion lakkauttaminen 31.7.2022 ja aikuislukiokoulutuksen keskittäminen Otaviaan. Kaksoistutkintoa suorittavat opiskelevat Mikkelin lukiossa. Mikkelin lukion kursistarjontaa kehitetään edelleen, ja opiskelijoiden yksilöllisiä opintopolkuja mahdollistetaan mm. verkko-opintojen avulla. Johtamisjärjestelmää kehitetään edelleen ja uusi hallinto- ja johtamisjärjestelmä on tarkoitus ottaa käyttöön 1.1.2024 alkaen.

2.1 Vakituisen henkilöstömäärän kehitys vuosina 2024-2027

Palvelualueen hallinnossa työskentelee viisi henkilöä: palvelualuejohtaja/sivistysjohtaja, palvelualueen kehittämispäällikkö, palvelualueen palvelupäällikkö, palvelukoordinaattori ja hyvinvointikoordinaattori. Näiden lisäksi vuodesta 2024 alkaen vakinaistetaan vuosia määräaikaisena toiminut henkilö (Harrastamisen Suomen malli, Nuorisolaissa, 3. luku 12 a §). Hallinnossa työskentelee tällöin 6 henkilöä.

Varhaiskasvatus Perhepäivähoitajia siirretään päiväkoteihin lastenhoitajiksi tai erityispäivähoidon avustajiksi kelpoisuukseen mukaisesti. Varhaiskasvatuspaikkojen tarpeen vuoksi päiväkotien henkilöstömäärää ei voida vähentää.

Eläköityvien päiväkodinjohtajien tehtäviä muutetaan apulaisjohtajiksi ja johdettavia alueita tarkastellaan uudestaan.

Perusopetus Saimaanportin yhtenäiskoulun valmistuessa tarvitaan arviolta neljä luokanopettajaa vähemmän. Aineenopettajien tarve ei vähene heti koulun valmistuessa. Alkuvaiheessa oppilasmäärän vähentyessä säästöt eivät näy henkilöstömäärässä, vaan väheneminen näkyy opettajien ylityntien vähenemisenä. Koko kaupungin yläkouluikäisten oppilasennusteen mukaan aineenopettajia tarvitaan laskennallisesti 7 vähemmän vuoteen 2027 mennessä.

Lukiokoulutuksen johtamisjärjestelmää tiivistetään.

2.2 Määräaikaisen henkilöstömäärän kehitys vuosina 2024-2027. (Kaupungin tavoitteena on vähentää määräaikaisten ja sijaisten käyttöä. Millä toimenpiteillä yksikössä tätä toteutetaan ja mikä on vähennys henkilötöyvuosina omassa yksikössä)

Palvelualueen hallinto Useita vuosia määräaikaisena työskennellyt työntekijä vakinaistetaan. Tämän jälkeen hallinnossa ei ole määräaikaisia työntekijöitä.

Varhaiskasvatus Perhepäivähoitajien siirrot lastenhoitajien ja erityisvarhaiskasvatuksen avustajien tehtäviin sekä PaTu -ohjelman mukaiset toiminnan muutokset vähentävät määräaikaisten työntekijöiden määrää.

Perusopetus Määräaikaista henkilöstöä palkataan tilapäisiin tehtäviin avustettavien oppilaiden tarpeisiin lukuvuosittain tehtävän arvion perusteella. Pääsääntöisesti määräajaksi palkataan koulunkäynnin ohjaajia muiden kuntien sijoittamille sekä pakolaistaustaisille oppilaille. Näiden ohjaajien palkkakustannukset laskutetaan oppilaat sijoittaneilta kunnilta ja ELY-keskukselta. Myönnettyillä hankerahoilla palkataan opettajia ja ohjaajia rahoituksessa mainituin ehdoin ja perustein. Lisäksi määräaikaista henkilöstöä käytetään sijaisuuksien hoitoon siten, että oppilaiden turvallinen kasvu ja oppiminen voidaan taata.

Määräaikaisia palvelussuhteita käytetään myös laskevan oppilasennusteen ja kaupunkirakenneselvityksen vuoksi.

Lukiokoulutus Lukiokoulutuksessa noudatetaan tulosalueelle annettua sijaisohjetta. Määräaikaisia käytetään vain välttämättömissä tapauksissa (omien, virassa olevien työtunnit täynnä). Vuosina 2024-2027 määräaikaisten lukumäärän arvioidaan vähenevän. Määräaikaisten määrään vaikuttavat lukiolaisten kurssivalinnat.

2.3 Eläkepoistuma ja sen hyödyntäminen. (Ennusteiden mukaan meillä tulee eläköitymään noin 60 henkilöä vuosittain suunnitelmakauden aikana. Tulosalue kertoo, kuinka monta tehtävää suunnitellaan jätettäväksi täyttämättä ja mitä toiminnallisia tai palvelutasomuutoksia se vaatii tai miten eläköitymistä muutoin aiotaan hyödyntää)

Palvelualueen hallinto Ei eläketapahtumia suunnittelukaudella.

Varhaiskasvatus Ryhmäperhepäiväkodissa työskentelevien perhepäivähoitajien eläköityessä vapautuvia tehtäviä ei täytetä, jos ryhmäperhepäiväkodin toiminta on siirretty päiväkoteihin. Eläköityvien lastenhoitajien tilalle on alettu palkata varhaiskasvatuksen sosionomeja 2023 alkaen. Eläköityvien päiväkodinjohtajien virat muutetaan varhaiskasvatuksen apulaisjohtajien viroiksi vuodesta 2024 alkaen.

Perusopetuksen henkilöstön arvioitu eläkepoistuma vuoden 2027 loppuun on 28 opettajaa ja 19 muiden henkilöstöryhmien edustajaa. Eläkepoistumaa hyödynnetään suunnitelmakaudella mahdollisuuksien mukaan laskevan oppilasennusteen ja kaupunkirakenneselvityksen vaikutusten myötä.

Lukiokoulutus Täyttämättä jätetään 1-2 tehtävää suunnittelukaudella. Tunnit osoitetaan olemassa oleville viranhaltijoille.

2.4 Henkilöresurssien sisäiset muutokset Tässä kohdassa voidaan tarvittaessa esitellä, miten henkilöstöä on tarkoitus sisäisesti siirtää tulosalueen sisällä tai niiden välillä

Palvelualueen hallinto Ei muutoksia.

Varhaiskasvatus Varhaiskasvatuksen päivystysaikoina ja tarvittaessa henkilöstö siirtyy yksiköiden välillä. Päiväkodin johtajat johtavat useampaa yksikköä. Apulaisjohtajat sijaistavat päiväkodinjohtajia päivystysaikana.

Perusopetus Koulunkäynnin ohjaajien on mahdollista työllistyä kaupungin muihin yksiköihin koulujen lomien ajoiksi.

Henkilöresurssin kohdentaminen perusopetuksen (sekä lukioiden) yksiköiden välillä suunnitellaan toimintakausittain / lukuvuosittain. Siirrot tarkentuvat keväisin tehtävän resurssoinnin ja henkilöstösuunnitelman perusteella. Perusopetuksessa on esimiehiä, joiden työpanos jakautuu useampaan yksikköön. Perusopetuksen opettajissa on niin sanotusti kiertäviä opettajia ja heidän työpanoksensa jakautuu useamman yksikön kesken, osalla opettajista jopa toisen tulosalueen kesken (perusopetus/lukio).

Lukiokoulutus Joitakin opettajia työskentelee sekä lukiokoulutuksen että perusopetuksen tulosalueilla. Lukiokoulutuksen tehtävissä voidaan hyödyntää toisinaan myös liikelaitos Otavian henkilöstön osaamista.

PALVELULALUEIDEN HENKILÖSTÖMÄÄRÄN KEHITYS VUOSINA 2023-2027

Palvelualueen ilmoituksen mukaan			Henkilöstö-	Henkilöstö-	Tavoite 2024		Tavoite 2025		Tavoite 2026		Tavoite 2027		Muutos	
			määrä	määrä	palvelualueen	palvelualueen	palvelualueen	palvelualueen	palvelualueen	palvelualueen	Yht.			
			1.1.2023	31.5.2023	asettama	asettama	asettama	asettama	asettama	asettama	asettama	2023-2027		
			Muutos		Muutos	Muutos	Muutos	Muutos	Muutos	Muutos	Muutos			
Konserni- ja elinvoimapalveluiden palvelualue	Hallinto- ja elinvoimapalvelut	vakituiset	30	28	-2								-28	
	Hallinto- ja elinvoimapalvelut	määräaikaiset	5	9	4								-9	
	Henkilöstöpalvelut	vakituiset	13	13	0								-13	
	Henkilöstöpalvelut	määräaikaiset	1	0	-1								0	
	Talous- ja elinvoimapalvelut	vakituiset	19	20	1								-20	
	Talous- ja elinvoimapalvelut	määräaikaiset	1	1	0								-1	
	Ruoka- ja puhtauspalvelut	vakituiset	124	125	1								-125	
	Ruoka- ja puhtauspalvelut	määräaikaiset	8	8	0								-8	
	Ympäristöpalvelut	vakituiset	22	23	1								-23	
	Ympäristöpalvelut	määräaikaiset	10	9	-1								-9	
Sivistyksen ja hyvinvoinnin palvelualue	Kasvatus ja opetus, hallinto	vakituiset	5	5	0	6	6	6	6	6	6	6	1	
	Kasvatus ja opetus, hallinto	määräaikaiset	1	1	0	0	0	0	0	0	0	0	-1	
	Varhaiskasvatus	vakituiset	420	415	-5	415	0	415	415	415	415	415	0	
	Varhaiskasvatus	määräaikaiset	75	113	38	99	-14	99	99	99	99	99	-14	
	Perusopetus	vakituiset	477	475	-2	473	0	473	471	469	469	469	-6	
	Perusopetus	määräaikaiset	149	189	40	187	0	187	187	187	187	187	-2	
	Lukiot	vakituiset	43	43	0	43	0	43	43	43	43	43	0	
	Lukiot	määräaikaiset	4	3	-1	2	0	2	2	2	2	2	-1	
	Hyvinvointi ja osallisuus, hallinto	vakituiset	0	0	0	0	0	0	0	0	0	0	0	
	Hyvinvointi ja osallisuus, hallinto	määräaikaiset	1	0	-1	0	0	0	0	0	0	0	0	
	Kirjastot	vakituiset	30	32	2	33	0	34	35	35	35	35	3	
	Kirjastot	määräaikaiset	2	1	-1	1	0	1	1	1	1	1	0	
	Kansalaisopisto	vakituiset	8	8	0	8	0	8	8	8	8	8	0	
	Kansalaisopisto	määräaikaiset	0	0	0	3	0	3	0	0	0	0	0	
	Liikuntapalvelut	vakituiset	26	29	3	33	0	33	33	33	33	33	4	
	Liikuntapalvelut	määräaikaiset	10	8	-2	0	0	0	0	0	0	0	-8	
	Nuorisopalvelut	vakituiset	17	17	0	19	0	19	19	19	19	19	2	
	Nuorisopalvelut	määräaikaiset	4	4	0	1	0	1	1	1	1	1	-3	
	Museot	vakituiset	10	10	0	10	0	10	11	12	12	12	2	
	Museot	määräaikaiset	0	0	0	0	0	0	0	0	0	0	0	
	Yleiset kulttuuripalvelut	vakituiset	3	3	0	3	0	3	3	3	3	3	0	
	Yleiset kulttuuripalvelut	määräaikaiset	0	0	0	0	0	0	0	0	0	0	0	
	Kaupunginorkesteri	vakituiset	13	14	1	15	1	15	15	15	15	15	1	
Kaupunginorkesteri	määräaikaiset	0	0	0	0	0	0	0	0	0	0	0		
Otavia	vakituiset	60	63	3								-63		
Otavia	määräaikaiset	13	15	2								-15		
Asumisen ja toimintaympäristön palvelualue	Lautakunta ja johtaminen	vakituiset	5	4	-1								-4	
	Lautakunta ja johtaminen	määräaikaiset	2	3	1								-3	
	Kaupunkikehitys	vakituiset	38	37	-1								-37	
	Kaupunkikehitys	määräaikaiset	0	1	1								-1	
	Kaupunkiympäristö	vakituiset	33	33	0								-33	
	Kaupunkiympäristö	määräaikaiset	2	2	0								-2	
	Rakennusvalvonta	vakituiset	14	14	0								-14	
	Rakennusvalvonta	määräaikaiset	4	3	-1								-3	
	Maaseutuomi	vakituiset	142	140	-2	138	0	138	135	130	130	130	-10	
	Maaseutuomi	määräaikaiset	16	8	-8	16	0	16	16	16	16	16	8	
	Mikkelin vesilaitos	vakituiset	21	21	0								-21	
	Mikkelin vesilaitos	määräaikaiset	1	1	0								-1	
Palvelualueet yhteensä			1573	1572	-1	1196	1	1197	0	1194	0	1188	0	-384
Palvelualueet yhteensä			309	379	70	309	-14	309	0	306	0	306	0	-73
YHTEENSÄ			1882	1951	69	1505,0	-13,0	1506	0	1500	0	1494	0	-457

Henkilöstösuunnitelma: perustettavat virat 2024

Palvelualue Sivistyksen ja hyvinvoinnin palvelualue

Kasvatus ja opetuslautakunta

Yhteyshenkilö Virpi Siekkinen

Liite 2

- Viran palkkausmäärärahan tulee sisältyä talousarvioon
- Virkaan kuuluvat tehtävät tulee lisäksi kuvata tehtävänkuvauslomakkeelle ennen viran perustamista

Virkanimike	Työyksikön nimi	Työaika- muoto	Kelpoisuusvaatimus	Hinnoitteluryhmä ja esitys tehtäväkohtaiseksi palkaksi (TVA)	Arvio palkka-kustannuksista vuositasolla (<i>ilman sivukuluja vuonna 2024</i>)	Kustannusvaikutus	Perustamisajankohta	Perustelut
Apulaisrehtori	Saimaanportin yhtenäiskoulu	36,25	Asetus opetustoimen henkilöstön kelpoisuusvaatimuksista 14.12.1998/986	40302000	80.000	0	1.3.2024	
Koordinoiva erityisvarhaiskasvatuksen opettaja	Erityisvarhaiskasvatus	38,25 h/vk, yleistyöaika	Erityisvarhaiskasvatuksen opettaja	3 400	40 800	-	1.1.2024	Tehtävä on osoittautunut varhaiskasvatuslakimuutosten myötä tarpeelliseksi. Erityisvarhaiskasvatuksen työtä koordinoi ja ohjaa alan ammattilainen. Kiertävien erityisvarhaiskasvatuksen opettajien ja S2-opettajien sekä erityisen tuen koordinaattorin esimiestehtävä. Tehtävää hoitavan henkilön vakituinen tehtävä kiertävänä erityisvarhaiskasvatuksen opettajana muutetaan virkatehtäväksi.
Lisätietoja:								

- Perustelut sellaisessa muodossa, että niitä voidaan käyttää kh:n päätöksen pohjana.
- Kustannukset oikein arvioituna ja ne tulee olla mukana myös TAE:ssa.
- Säännöllinen työaika, jos se ei ole VES:ssa tai TES:ssa mainittu.

Henkilöstösuunnitelma: lakkautettavat virat 2024

Liite 3

Palvelualue Sivistyksen ja hyvinvoinnin palvelualue

Tulosalue Kasvatus ja opetuslautakunta

Yhteyshenkilö Virpi Siekkinen

Nimike	Lakkauttamisajankohta	Vakanssi-numero	Kustannussäästö	Perustelut
rehtori	1.3.2024		0	Tilalle perustetaan apulaisrehtorin virka Saimaanportin yhtenäiskouluun
Lisätietoja				

- Perustelut sellaisessa muodossa, että niitä voidaan käyttää kh:n päätöksen pohjana.
- Kustannussäästöt arvioituna ja huomioituna TAE:ssa.

Koulutussuunnitelma 2024

Kasvatus- ja opetuslautakunta

1. Kerro mitä osaamistarvetta tulosalueen henkilöstöllä on suhteessa tulevaisuuden osaamisvaatimuksiin:

Varhaiskasvatus:

- Esimiestaitojen hankkiminen mm. rekrytointiprosessin vaiheet, ovtes-kirjaukset
- Alaistaitojen hankkiminen
- Tiiminjohtamisen taidot
- Joustavan esi- ja alkuopetuksen yhteistyötaidot
- Leikkipedagogiikan osaaminen
- Toiminnallinen tasa-arvo- ja yhdenvertaisuussuunnittelu
- Neurokirjon lasten ohjaaminen
- Lasten osallisuus toiminnan suunnittelussa ja arvioinnissa
- Lasten myötätunto- ja ystävyyshaidot lapsiryhmässä
- Ruokakasvatus

Perusopetus ja lukiokoulutus:

- Opetussuunnitelman ja sen muutosten mukaiset asiat, mm. arviointi, laaja-alaisen oppimisen sisällöt oppiaineissa, oppimisen ja koulunkäynnin tuki, tunne- ja vuorovaikutuskasvatus ja turvallinen opiskeluympäristö, kouluun kiinnittyminen ja poissaolojen ehkäisy ja seuranta sekä poissaoloihin puuttuminen, opiskeluhoito ja monialainen yhteistyö, kodin ja koulun yhteistyö, kielitietoinen opetus jne.
- Tekoälyn hyödyntäminen ja haasteet opetuksessa ja oppimisessä

2. Mihin ammatillinen täydennyskoulutus painottuu tulosalueella:

Varhaiskasvatus:

- Vaihtoehtoiset kommunikaatiomenetelmät: tukiviittomat ja kuvien käyttö
- Digipedagogisen osaamien kehittäminen
- Esi- ja alkuopetuksen yhteinen kehittäminen
- Leikkipedagogiikan kehittäminen
- Lapset puheeksi -menetelmäkoulutus
- Miniverso -ylläpitokoulutukset
- Arviointiosaamisen kehittäminen
- Parijohtamisen mallin kehittäminen

Perusopetus ja lukiokoulutus (soveltuvin osin):

Työnantajan järjestämä ammatillinen täydennyskoulutus painottuu perusopetuksen opetussuunnitelman yhteisten osien ja tavoitteiden mukaiseen koulutukseen. Lisäksi koulutusta tarjotaan opetussuunnitelmaan ja lainsäädäntöön liittyviin ajankohtaisiin muutoksiin liittyen. Koulutukseen pääseminen edellyttää yleensä oto- tai sijaisjärjestelyjä tai ns. veso-päivinä järjestettyä koulutusta.

Perusopetuksen Tulevaisuuden koulu –ohjausryhmä sekä muut erityistyöryhmät (TVT, Liikkuva koulu, hankkeet jne.) koordinoivat ja suunnittelevat perusopetuksen täydennyskoulutusta ja kartoittavat tarpeita. Yhteistyötä koulutusten suunnittelussa ja toteutuksessa tehdään myös varhaiskasvatuksen Osku-täydennyskoulutustyöryhmän ja esihenkilöiden sekä hyvinvointialueen kanssa sekä paikallisten oppilaitosten kanssa. Hyödynnetään lisäantynyttä maksuttomien verkkokoulutusten tarjontaa.

Suunnitelma vuodelle 2024:

- Veso-koulutukset eli virkaehtosopimuksen mukaiset koulutuspäivät opetussuunnitelman toteuttamisen tueksi
- Lapset puheeksi -koulutukset 1. ja 7. luokkien luokanopettajille ja -ohjaajille sekä erityisopettajille vuosittain
- Verso -vertaissovittelukoulutus ylläpitokoulutuksia tarpeen mukaan, koulujen vastuulla
- Neuropsykiatrinen osaaminen, tavoite 10-20 opettajaa ja ohjaajaa vuodessa sen mukaan, miten saadaan oppisopimuskoulutuspaikkoja, lisäksi yksittäisiä 1-2 päivän koulutuksia ja omalla ajalla tehtäviä verkkokursseja
- Oppimisen ja koulunkäynnin tukeen liittyvät koulutukset
- Tunne- ja vuorovaikutuskasvatus (useita eri koulutuskokonaisuuksia sekä yksittäisiä koulutuspäiviä ja/tai pedagogisia iltapäiviä), mm.
- Lasten tunnetaito-ohjaaja (40 op) oppisopimuskoulutus: kaksi vuonna 2023 alkanutta ryhmää jatkuu 2024 vuoden puolelle, vuonna 2024 alkanee 1-2 uutta koulutusta, mikäli saadaan edelleen oppisopimuskoulutuksena, 5-12 hlöä/koulutus
- 5 pv:n Resto® – restoratiivisen sovittelun ja toimintakulttuurin koulutus, 16-18 hlöä
- ART® (Aggression Replacement Training), 2 pv, max. 5 hlöä
- Tieto- ja viestintäteknologian (TVT) koulutukset, digipolun toteuttaminen, paikalliset tutortapaamiset, pedagogiset opekerhot
- Liikkuva koulu, toiminnallinen oppiminen jne. (pedagogisia iltapäiviä, yksittäisiä seminaareja/koulutuspäiviä)
- Opiskeluhoito ja monialainen yhteistyö, valtakunnalliset ja yhdessä hyvinvointialueen kanssa järjestetyt koulutukset
- Koulupudokkuuden ennaltaehkäisy ja siihen puuttuminen, Opetushallituksen ja aluehallintovirastojen järjestämät koulutukset ja seminaarit sekä mahdolliset hankkeisiin liittyvät Etelä-Savon työpajat koulukohtaisesti
- S2-opetus ja maahanmuuttajaoppilaiden tuki, mm. aluehallintovirastojen ja täydennyskoulutusjärjestäjien maksuttomat koulutukset
- Avekki-koulutus (2 pv) eli toimintatapamalli uhka- ja väkivaltatilanteisiin ja erityisesti niiden ennaltaehkäisyyn, saadaan osin Opetushallituksen maksuttomana koulutuksena Savonia-ammattikorkeakoulun järjestämänä, lisäksi voidaan järjestää tilauskoulutuksena koulukohtaisesti tai perusopetuksen yhteisenä
- Koulukohtaisesti mm. seuraaviin koulutuksiin: yksittäiset oppiainekohtaiset koulutukset, EA-koulutukset jne.
- Muut opetussuunnitelmaan liittyvät koulutukset ja eri tahojen järjestämät maksuttomat täydennyskoulutukset tarjonnan mukaan, aiheita mm. tiedekasvatus, toimijuus- ja yrittäjyyskasvatus, ilmasto- ja ympäristökasvatus, (mm. aluehallintovirastot ja Opetushallituksen rahoittamat koulutukset)

3. Miten työnantajan tarjoamia verkkokoulutuksia aiotaan hyödyntää tulosalueella (EduHouse/Hallintoakatemia):

Koulutuksia hyödynnetään mahdollisuuksien mukaan ja muistutetaan koulutusmahdollisuuksista.

4. Esitä ehdotuksia yhteisistä koulutuksista, joita työnantajan toivotaan järjestävän henkilöstölle verkossa / työpaikalla / Mikkelissä:

- Esimiespassi
- Työyhteisötaidot/alaistaidot
- Tulityökurssit
- Eri tasoiset ensiapukoulutukset ja niiden koordinointi
- Tietoturva ja pedagogiset ohjelmat ja työtavat
- Esteetön viestintä, saavutettavien dokumenttien tekeminen ja jakaminen verkossa
- Kysely- ja ilmoittautumisohjelmien monipuolinen ja tarkoituksenmukainen valinta ja käyttöopastus kuhunkin käyttötarkoitukseen, mm. Zef, Microsoftin kyselyohjelmat, Hellewi

- Uuden henkilöstön perehdyttämiskoulutuskokonaisuus, jonka osia voisi hyödyntää myös kertauskoulutuksena, webinaarien ja omatoimisen verkko-opiskelun monimuotokokonaisuus
- eri ohjelmien käyttö, esim. Henkilöstöohjelmien sujuva käyttö (ESS7, OSS, Populus), Teamsin monipuolinen ja tarkoituksenmukainen käyttö
- Helmi-intra, henkilöstöohjeet ja työehtosopimukset
- Työhyvinvointi ja palautuminen, aivoterveys
- Tekoälyn hyödyntäminen

Riskirekisteri

Palvelualue: Sivistyksen ja hyvinvoinnin palvelualue		Laajat: sivistysjohtaja ja tulosaluejohtajat					
Toimintaympäristö ja toiminnan organisointi	Riskin kuvaus	Riskin arviointi		Toimenpiteet riskin hallitsemiseksi	Vastuuhenkilö ja -yksikkö	Toimintapöytäkirja ja raportointi	
		Riskin vaikutus	Riskin todennäköisyys				
Lainsäädännön muutokset (luidustusten seuranta ja huomiointi toiminnassa)	lainsäädännön tulee muutoksia esim. kesken toimintavuoden - miten resurssit turvataan, ylittävät muutokset toiminnassa?	4	2	8 Säännöllinen valtionhallinnon, ministeriöiden, lainsäädäntövalmistelun ym. toiminnan seuranta, ennakoiti	sivistysjohtaja, tulosaluejohtajat	jatkua seuranta, ta-valmistelussa ajantasalla	
Hallintosääntö ja muiden sääntöjen ja ohjeiden ajantasaisuus, kattavuus ja niiden tunteminen	jos ei tunne ohjeistusta, voi toimia vastoin kaupungin ohjeistusta, tuhata aikaa ja tuhata rahaa. Perehdyttämiseen ei riitä aikaa/uuden oppimiseen ei riitä aikaa	2	2	4 ajantasaiset ohjeet helposti saatavilla, sääntöjen riittävä perehdyttäminen	sivistysjohtaja, hallintojohtaja, sivistysjohtaja, tulosaluejohtajat, esimiehet	muutosten jalkauttaminen heti	
Toimielintyöskentelyn ja päätöksenteon toimivuus	"Tippusaari" sovutusta linjauksista, jolloin talous ja toiminta ei kohtaa	4	3	12 koulutus uusille luottamushenkilöille, valmistelijalle, esittelijöille	hallintojohtaja, sivistysjohtaja	strategiavalmistelun yhteydessä toimeenpano-seuranta	
Tehtävien, vastuiden ja toimivaltuuksien selkeys (ajantasaiset tehtäväkuvaukset, prosessikaaviot jne)	tehdään turhaa työtä, muuostilanteessa selkeät ja tasapuoliset vastuujaot	2	2	4 tehtäväkuvat, två-päivitykset kunnossa, toimintasääntö ajantasalla	esimiehet	muutokset huomioidaan heti	
Organisaatorakenteen selkeys ja tarkoituksenmukaisuus	"väärälaisten" rajapintojen syntyminen, yhteistyön vaikeutuminen	2	2	4 organisaatio vastaa toimintaa - sillä lailla kukaan tulosalueella oma lainsäädäntönsä	sivistysjohtaja, tulosaluejohtajat, lautakunnat	strategiavalmistelun yhteydessä tekeään organisaatorakenne?	
Palvelujen järjestäminen (tse tuotetu, ostopalvelu, yhteistoiminta tms)	palvelujen tuottaminen häiriintyy, tiedonkulku kaikille asiansaajille oikeaan aikaan/mahdollisimman pian, ulkoa tuleva riski toteutuu ja aiheuttaa häiriöt toiminnassa (esim. korona)	3	3	9 sopimuskumppanin valinta, selkeät sopimukset (tehtävät, vastuat ja velvollisuudet kirjattu riittävällä tarkkuudella), toiminnan seuraminen ja valvominen, ennakoiti	sivistysjohtaja, tulosaluejohtajat, esimiehet	jatkua seuranta, poikkeaminen puuttuminen	
Tehtävien häiriötön toiminta toimialalla (esim. odottamattomien tapahtumien vaikutukset)	työtönsä	4	4	16 ennakkosuunnittelu, valmiussuunnitelma ajan tasalla, vastuunjaot, tiedonkulun varmistaminen, säännöllinen seuranta, häiriötilanteeseen varautuminen - myös resurssien turvaaminen	johto, esimiehet	varautumissuunnitelman ajantasalla pitäminen, teekkau 1 krt/vuosi	
Suunnittelu- ja seurantajärjestelmä sekä talous							
Strategian tavoitteiden ja päämäärien seuranta ja toteutuminen	strategia jää "pelkäksi paperiksi", strategian tavoitteet eivät toteudu (riittävästi), tavoitteisiin ei sitouduta riittävin resurssein	2	2	4 strategia toimijoilla ja päättäjillä mielessä ja ohjaa toimintaa	lautakunnat, sivistysjohtaja, tulosaluejohtajat, esimiehet	ta-valmistelu ja seurannat (3, 7 ja 10) sekä tilinpidätös	
Talousarviotavoitteiden johtaminen strategista	strategia ei ole toimintaa ohjaava työkalu	3	2	6 strategia jalkauttaminen	tulosaluejohtajat, esimiehet	peruopetuksessa myös lukuvoimisuunnitelma laadittaessa ja ta-valmistelun yhteydessä	
Talousarviotavoitteet kattavat olennaiset asiakokonaisuudet ja perusteellavat	keskeisiin tehtäviin ei kohdistu riittävä resurssia	4	3	12 talousarviotavoitteiden tarkoituksenmukainen suunnittelu	tulosaluejohtajat, esimiehet	ta-valmistelun yhteydessä	
Tavoitteiden selkeys, mitattavuus, yhteys resursseihin	tavoitteiden täyttymistä on vaikea mitata ja perustella resurssien kohdentamisella	1	1	1 huolellinen suunnittelu	tulosaluejohtajat, esimiehet	ta-valmistelun yhteydessä	
Talousarvion täydellisyys; kaikki tiedossa olevat menot ja tulot on budjetoitu	tuojen aiittuminen ja menojen ylittyminen	3	2	6 huolellinen suunnittelu, riittävä ja realistinen aikataulutus	sivistysjohtaja, tulosaluejohtajat, taloustiimi	ta-valmistelun yhteydessä	
Talousarvion seuranta ja talousarviomuutokset, lisämäärärahat	tuojen aiittuminen ja menojen ylittyminen	3	2	6 säännöllinen ja huolellinen seuranta	sivistysjohtaja, tulosaluejohtajat, esimiehet, taloustiimi	säännöllinen seuranta	
Tavoitteiden toteutuminen (toteutumista kuvaavien riskien tunnistaminen)	tavoitteiden toteutumiseen vaikuttavat myös ulkoiset tekijät (esim. toimintamasta rippumattomat), esim. korona	3	3	9 huolellinen suunnittelu ja varautuminen, seuranta	tulosaluejohtaja, tulosaluejohtajat, esimiehet	seurannat (3, 7 ja 10 sekä tp)	
Yksikön talouden liittyvät vastuat ja niiden selkeys	yksikkö ei tiedä omia vastuutaan talousarvion toteuttamisessa	2	2	4 talousarvion jalkauttaminen yksikötasolla, toiminnan ja talouden avaaminen	tulosaluejohtajat, esimiehet	toimintasuunnitelma ajantasalla, käyttösuunnitelmissa vastuustu	
Talouden toteutusraportointi, määrärahasuranta, poikkeamat	talousarvion "rarkkaaminen" näpeistä	3	2	6 huolellinen ja säännöllinen seuranta ja poikkeamiin puuttuminen	esimiehet, taloustiimi	säännöllinen seuranta	
Päätöksenteko							
Päätöksenteossa noudatetaan sääntöjä ja määräyksiä	muutovirheet	3	2	6 sääntöjen ja määräysten tunteminen, koulutukset	valmistelijat	valmistelun yhteydessä	
Päätösten valmistelu ja ennakoivointi	kuulemiset ja osallistaminen jää tekemättä	3	2	6 ennakoivointi	valmistelijat	valmistelun yhteydessä	
Päätösten tiedoksianto	tiedoksianto osallistelle jää tekemättä	4	1	4 tarkkuuta päätöksentekoprosessiin	valmistelijat	valmistelun yhteydessä	
Päätösten täytäntönpönan seuranta	ei toimita päätöksen mukaisesti	3	3	9 seurantaan	valmistelijat	valmistelun yhteydessä	
Päätöksenteon delegointi ja otto-oikeudet	ei noudateta esim. talouden taapantamissuunnitelmissa olevia linjauksia lautakuntatason päätöksissä	3	1	3 päätösten noudattaminen ja huomiointi valmistelussa	valmistelijat	valmistelun yhteydessä	
Henkilöstö							
Henkilöstön riittävyys/saavuus	täyttölaproessin sujuvuus, ylittävät poissaolot aiheuttavat ongelmia palvelujen tuottamisessa	4	3	12 työjärjestely, mutta ne eivät välttämättä omistu, kun henkilöstöresurssi on niukka, riittävä henkilöstöresurssi/ varahenkilöstö	esimiehet ja hiöstöpalvelut	jatkua seuranta	
Henkilöstön osaaminen ja sen ylläpitäminen	kepoisen henkilöstön saavuusongelmat, henkilöstö ei aina pysty osallistumaan täydennyskoulutuksiin, koska siihen ei pystytä osittamaan työaika	2	2	4 työjärjestely, mutta ne eivät välttämättä omistu, kun henkilöstöresurssi on niukka, vakituisen varahenkilöstön lisääminen	esimiehet	jatkua seuranta	
Varahenkilöjärjestelmä	Toimipisteitä tai osastoja joudutaan sulkemaan tai laittamaan omaoimelle ylittävien poissaolojen vuoksi, koska ei ole varahenkilöstöä tai ei ole loppu sijaistekijöitä	4	3	12 työjärjestely, mutta ne eivät välttämättä omistu, kun henkilöstöresurssi on niukka	tulosaluejohtajat, hiöstöpalvelut	jatkua seuranta	
Henkilöstön perehdyttäminen	perhdyttämisojelmia ei toteuteta, perehdytykseen käytettävä työajan käyttö ei ole niin tehokasta kuin voisi olla - kun ei hokaa, niin turha työ menee hukkaan.	2	1	2 eteneminen tekkamiin ja tarvittaessa lisääminen	esimiehet	jatkua seuranta	
Henkilöstön työhyvinvointi	Ytötehävien erystämisen kukaan ei hallitse kokonaisuutta palvelujen tuottaminen ja työyhteisön ilmapiiri voivat kärsiä, eri tahoilta tulevat paineet lisääntyvät (talous, päättäjät, asiakkaat)	4	2	8 hyvä johtaminen, ennakoiti, huomio vuorovaihtuukseen ja olosuhteisiin	esimiehet, hiöstöpalvelut	jatkua seuranta	
Työturvallisuus	turvallisuus heikkenne esim. yksin työskennellessä, vottuneet laitteet ja koneet, asiakkaan epäasiallinen käytettyminen mitä kuuluu työnantajan "ostamaan" työterveyspakettiin -> tämänmukaiset palvelut annetaan henkilöstölle	4	3	12 turvajärjestelyt ja henkilökunnan perehdyty, koneiden ja laitteiden säännölliset huollot ja huoltosuunnitelmien ylläpito, työn suunnittelu, ennakoiti; työturvallisuuskeskustaus johtoryhmässä vähintään 1 krt/kk	esimiehet, hiöstöpalvelut, hiöstöpalvelut, esimiehet, työterveyshuolto	jatkua seuranta, tilanteiden raoroonti järjestelmiin ja niiden läpi käynti säännölliset seurantaapaverit, joissa raportoidaan -> toimenpiteet "ongelmien" poistamiseksi	
Työterveyshuolto	työterveyshuolto	3	2	6 työterveyshuollon palvelupäkeitin tunteminen, hiöstö	esimiehet, hiöstöpalvelut	jatkua seuranta ja raportointi tietohallinto, Meita	
Tietojärjestelmät (tietosuojaj- yms. asiosta laaditaan vuosittain myös erillinen tietotilinpäätös)							
Tietojärjestelmien toimivuus	ongelmat palvelujen tuottamisessa, aikaa menee toiminnattomuuden syiden selvittelyyn, piilottina olemien vai hyvä kakkonen?	4	2	8 tukitoimen nopeus	tietohallinto, Meita	jatkua seuranta ja raportointi tietohallinto	
Tietojärjestelmien ajantasaisuus	vanhat järjestelmät eivät enää päilyty, yhteensopivuus ja toimivuus kärsii	4	2	8 tiivis yhteydenpöto tietohallinnon kanssa, järjestelmien seuraaminen	tietohallinto, Meita, esimiehet	jatkua seuranta ja raportointi tietohallinto	
Tietojärjestelmien turvallisuus	ei julkisteta tietojen karkkaaminen näpeistä	5	2	10 työasioissa käytetään ta.n tarjonta laitteita ja järjestelmiä	tietohallinto, Meita	jatkua seuranta ja raportointi tietohallinto	
Tietojärjestelmien yhteyensopivuus	työasioissa huikkaantuu, kun tietoja koostetaan manuaalisesti	2	2	4 rajapintojen tunnistaminen ja huomiointi	tietohallinto, Meita	jatkua seuranta ja raportointi tietohallinto	
Tietojärjestelmien käyttöoikeudet, salassapito	tietoturvallisuuden ja tietosuojan vastainen toiminta (tietämättömyyttä)	5	2	10 koulutus uusille valmistelijöille/esittelijöille, kertauskoulutusta kaikille	tietohallinto, Meita, käyttäjät	jatkua seuranta ja raportointi tietohallinto	
Hankinnat							
Julkkiset hankinnat, kilpailutukset	hankintojen epäonnistuminen tai viivästyminen hankintapäätöksistä tehtyjen valitusten vuoksi	3	2	6 tarjouspyyntöjen huolellinen valmistelu	hankintoja tekevät, hankintatiimi	jatkua seuranta	
Pienhankinnat (omat hankintaohjeet ja niiden noudattaminen)	ei tunnetta kaupungin hankintaohjeita	3	2	6 ohjeiden noudattaminen	hankintoja tekevät	jatkua seuranta	
Hankintavaltuudet ja niiden noudattaminen	ei tunnetta kaupungin hankintaohjeita	3	2	6 ohjeiden noudattaminen	hankintoja tekevät	jatkua seuranta	
Hankintojen toteutuminen seuranta ja raportointi (ml. määrärahat) (esim. ostopalvelujen ja hankintasopimuksen keskinäinen vastuavuus)	väärin tilattu/väärin vastaanotettu	3	2	6 huolellinen seuranta	hankintoja tekevät	jatkua seuranta	
Sopimukset ja projektit							
Sopimusten hallinta ja seuranta (sopimusten noudattaminen, voimassaolo, irtisanominen, optiovuodet)	sopimukset "pöytälaatikossa"	3	2	6 sopimusten keskitetty sähköinen säilyttäminen	sopimustahot	jatkua seuranta	
Projektit (käynnissä olevat ja suunnitellut): aettaminen, ohjeistus, talousarvioissa huomiointi, toteutuminen, seuranta ja rahoituksen hakeminen	projektit eivät toteutu strategialla, omaraohitusuusien varaaninen budjettiin, hankehaudat käynnistävät "yllättäen"	3	2	6 projektien suunnittelu ajoissa	projektiin vastuhenkilöt	jatkua seuranta, myös rahoittajatahon kanssa	
Ostopalvelukumppaneiden suoriutumisen	ei saada sitä, mitä on tilattu - laatu ja/tai määrä	3	2	6 yksityiskohtaiset sopimukset (kirjataan selkeästi, mistä sovitaan), säännöllinen seuranta	hankintoja tekevät	jatkua seuranta	
Asiakaspalautteet/valitukset ostopalveluista	lyyymättömät asiakkaat, palautte ei kehitä toimintaa, maiekuva kärsii	3	2	6 asiakaspalautteeseen vastaaminen ja toiminnan korjaaminen	sopimuskumppanit	jatkua seuranta	
Omaisuuat							
sisäilmahaittojen aiheuttamat terveyshaitat, varastotilojen riittävyys ja sopivuus sekä etäisyys toimintamasta; sisäilmaolosuhteet henkilötötoimittolissa, ikkvalta	sisäilmahaittojen aiheuttamat terveyshaitat, varastotilojen riittävyys ja sopivuus sekä etäisyys toimintamasta; sisäilmaolosuhteet henkilötötoimittolissa, ikkvalta	4	2	8 kiinteistöjen kunnossapito, tilapalveluille tiedottaminen ongelmista heti ne havaittauan, riittävien säilytystilojen turvaaminen	ASTO, tilojen käyttäjät	jatkua seuranta	
Koneet ja laitteet	laitteiden toimimattomuus, tapaturmat epäselvät toimittajat, riittävä kaluston turvaaminen esim. uusien päiväkotien, koulun	4	2	8 säännöllinen huolto, toiminnan mukaiset ja ajantasaiset laitteet	vastuutahot, koneiden käyttäjät	jatkua seuranta	
Investointisuunnitelmat: tavekartoitukset, kustannusarviot	välipitämättömyys aiheuttaa rahallista menetystä	4	3	12 sisäisen asiakkaan tarpeen kuuleminen ja ymmärtäminen	ASTO, tilojen käyttäjät	ta-valmistelun yhteydessä	
Omaisuuat valvonta ja inventointi	menetystä	3	2	6 seuranta, inventoinnin säännöllisyys	ASTO, vahtimestarit, esimiehet	jatkua seuranta	
Tiedonkulku							
Tiedonkulku johdolle, kuntalaisille, henkilöstölle, sidosryhmille	oikea-aikainen osallistaminen, ongelmatilanteet, jotka olisi voitu välttää	3	2	6 suunnitellaan tiedonkulku tarkemmin, oikea-aikainen tiedottaminen	tulosalueet, ao. viestintätiimi, viestintäpalvelut	jatkua seuranta	
Tiedottaminen (kuntalaisille, sidosryhmille)	ongelmatilanteet, jotka olisi voitu välttää	3	2	6 suunnitellaan tiedonkulku tarkemmin, oikea-aikainen tiedottaminen	tulosalueet, ao. viestintätiimi, viestintäpalvelut	jatkua seuranta	
Muut							